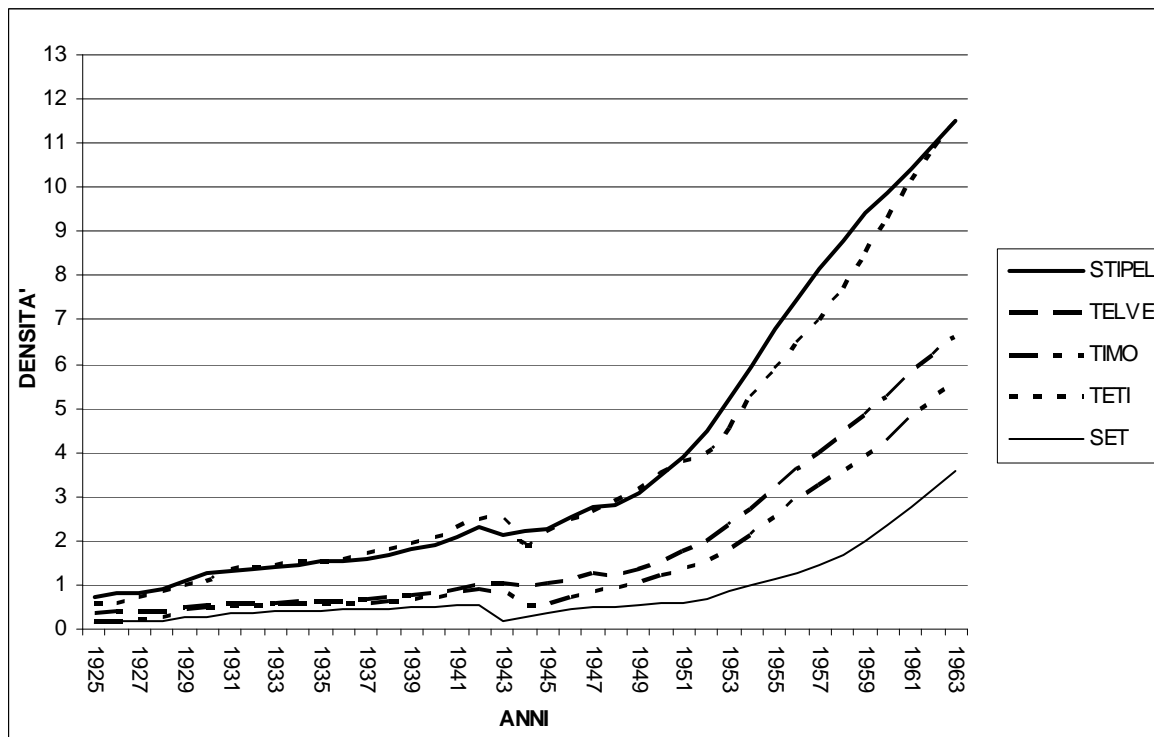
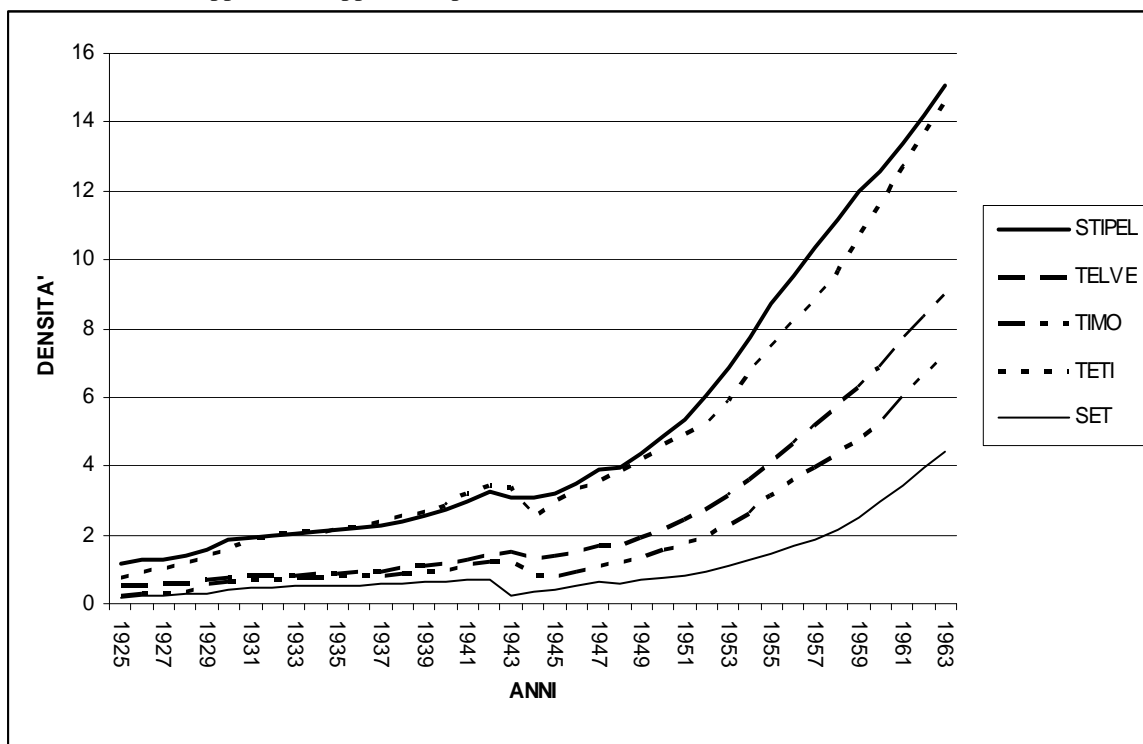


Densità telefonica abbonati (abbonati ogni 100 abitanti) e apparecchi (apparecchi ogni 100 abitanti) tra il 1925 e il 1963 in Stipel, Telve, Timo, Teti e Set (grafico e tabella)

Densità telefonica abbonati (abbonati per 100 abitanti) tra il 1925 e il 1963



Densità telefonica apparecchi (apparecchi per 100 abitanti) tra il 1925 e il 1963



Percorso: Business History/1925-1963

Densità telefonica abbonati (abbonati per 100 abitanti) e apparecchi (apparecchi per 100 abitanti) tra il 1925 e il 1963

| anno | STIPEL | | TELVE | | TIMO | | TETI | | SET | | TOTALE | |
|------|------------------|--------------------|------------------|--------------------|------------------|--------------------|------------------|--------------------|------------------|--------------------|------------------|--------------------|
| | densità abbonati | densità apparecchi | densità abbonati | densità apparecchi | densità abbonati | densità apparecchi | densità abbonati | densità apparecchi | densità abbonati | densità apparecchi | densità abbonati | densità apparecchi |
| 1925 | 0,71 | 1,18 | 0,37 | 0,52 | 0,18 | 0,25 | 0,58 | 0,77 | 0,15 | 0,2 | 0,36 | 0,53 |
| 1926 | 0,8 | 1,3 | 0,39 | 0,55 | 0,2 | 0,27 | 0,6 | 0,95 | 0,17 | 0,25 | 0,4 | 0,61 |
| 1927 | 0,82 | 1,26 | 0,39 | 0,58 | 0,22 | 0,3 | 0,72 | 1,02 | 0,18 | 0,26 | 0,45 | 0,66 |
| 1928 | 0,92 | 1,37 | 0,42 | 0,61 | 0,26 | 0,35 | 0,84 | 1,17 | 0,2 | 0,28 | 0,51 | 0,73 |
| 1929 | 1,08 | 1,6 | 0,49 | 0,71 | 0,46 | 0,57 | 0,98 | 1,38 | 0,25 | 0,31 | 0,62 | 0,88 |
| 1930 | 1,26 | 1,86 | 0,53 | 0,77 | 0,51 | 0,65 | 1,1 | 1,55 | 0,29 | 0,39 | 0,7 | 0,99 |
| 1931 | 1,33 | 1,93 | 0,57 | 0,8 | 0,54 | 0,7 | 1,35 | 1,87 | 0,37 | 0,48 | 0,8 | 1,11 |
| 1932 | 1,36 | 1,96 | 0,58 | 0,82 | 0,56 | 0,72 | 1,4 | 1,99 | 0,38 | 0,49 | 0,83 | 1,15 |
| 1933 | 1,41 | 2,02 | 0,6 | 0,84 | 0,59 | 0,75 | 1,47 | 2,08 | 0,42 | 0,52 | 0,87 | 1,2 |
| 1934 | 1,47 | 2,09 | 0,62 | 0,87 | 0,6 | 0,78 | 1,52 | 2,11 | 0,43 | 0,54 | 0,9 | 1,24 |
| 1935 | 1,52 | 2,15 | 0,63 | 0,89 | 0,61 | 0,79 | 1,55 | 2,14 | 0,43 | 0,55 | 0,92 | 1,26 |
| 1936 | 1,56 | 2,21 | 0,65 | 0,91 | 0,61 | 0,8 | 1,59 | 2,19 | 0,44 | 0,55 | 0,95 | 1,3 |
| 1937 | 1,6 | 2,26 | 0,66 | 0,95 | 0,61 | 0,81 | 1,7 | 2,38 | 0,45 | 0,57 | 0,98 | 1,36 |
| 1938 | 1,69 | 2,4 | 0,71 | 1,03 | 0,65 | 0,86 | 1,83 | 2,55 | 0,47 | 0,6 | 1,05 | 1,45 |
| 1939 | 1,79 | 2,54 | 0,76 | 1,1 | 0,69 | 0,92 | 1,94 | 2,7 | 0,48 | 0,62 | 1,11 | 1,54 |
| 1940 | 1,91 | 2,72 | 0,81 | 1,18 | 0,74 | 0,99 | 2,08 | 2,88 | 0,5 | 0,65 | 1,18 | 1,64 |
| 1941 | 2,1 | 2,98 | 0,89 | 1,28 | 0,82 | 1,09 | 2,33 | 3,2 | 0,53 | 0,68 | 1,3 | 1,8 |
| 1942 | 2,32 | 3,27 | 1 | 1,44 | 0,9 | 1,21 | 2,5 | 3,42 | 0,56 | 0,7 | 1,42 | 1,96 |
| 1943 | 2,14 | 3,1 | 1,04 | 1,5 | 0,88 | 1,22 | 2,48 | 3,39 | 0,2 | 0,25 | 1,28 | 1,79 |
| 1944 | 2,2 | 3,1 | 0,94 | 1,35 | 0,56 | 0,79 | 1,92 | 2,51 | 0,26 | 0,33 | 1,14 | 1,56 |
| 1945 | 2,28 | 3,18 | 1,02 | 1,42 | 0,53 | 0,73 | 2,22 | 2,97 | 0,35 | 0,42 | 1,25 | 1,69 |
| 1946 | 2,52 | 3,52 | 1,13 | 1,53 | 0,71 | 0,93 | 2,48 | 3,3 | 0,45 | 0,51 | 1,43 | 1,91 |
| 1947 | 2,77 | 3,9 | 1,25 | 1,7 | 0,85 | 1,11 | 2,66 | 3,56 | 0,51 | 0,63 | 1,57 | 2,12 |
| 1948 | 2,81 | 3,95 | 1,24 | 1,71 | 0,94 | 1,22 | 2,88 | 3,82 | 0,49 | 0,6 | 1,6 | 2,15 |
| 1949 | 3,1 | 4,34 | 1,38 | 1,91 | 1,04 | 1,34 | 3,18 | 4,19 | 0,55 | 0,69 | 1,77 | 2,38 |
| 1950 | 3,5 | 4,86 | 1,56 | 2,15 | 1,22 | 1,55 | 3,55 | 4,58 | 0,58 | 0,75 | 1,98 | 2,64 |
| 1951 | 3,91 | 5,38 | 1,77 | 2,43 | 1,36 | 1,73 | 3,81 | 4,93 | 0,61 | 0,81 | 2,18 | 2,91 |
| 1952 | 4,5 | 6,07 | 2,01 | 2,74 | 1,55 | 1,96 | 3,97 | 5,17 | 0,69 | 0,92 | 2,42 | 3,21 |
| 1953 | 5,22 | 6,88 | 2,35 | 3,15 | 1,81 | 2,27 | 4,53 | 5,85 | 0,84 | 1,1 | 2,81 | 3,67 |
| 1954 | 5,93 | 7,72 | 2,73 | 3,59 | 2,12 | 2,63 | 5,25 | 6,68 | 0,98 | 1,29 | 3,24 | 4,18 |
| 1955 | 6,78 | 8,7 | 3,21 | 4,16 | 2,55 | 3,12 | 5,87 | 7,42 | 1,13 | 1,48 | 3,71 | 4,73 |
| 1956 | 7,46 | 9,53 | 3,63 | 4,68 | 2,93 | 3,59 | 6,5 | 8,19 | 1,29 | 1,68 | 4,15 | 5,26 |
| 1957 | 8,14 | 10,37 | 4 | 5,17 | 3,24 | 3,97 | 6,97 | 8,8 | 1,45 | 1,89 | 4,53 | 5,75 |
| 1958 | 8,79 | 11,18 | 4,45 | 5,75 | 3,56 | 4,37 | 7,72 | 9,67 | 1,69 | 2,18 | 5 | 6,33 |
| 1959 | 9,42 | 11,96 | 4,86 | 6,29 | 3,89 | 4,8 | 8,53 | 10,64 | 1,98 | 2,53 | 5,49 | 6,94 |
| 1960 | 9,89 | 12,58 | 5,26 | 6,87 | 4,25 | 5,25 | 9,29 | 11,59 | 2,35 | 2,96 | 5,98 | 7,55 |
| 1961 | 10,4 | 13,36 | 5,82 | 7,69 | 4,79 | 5,97 | 10,16 | 12,7 | 2,77 | 3,46 | 6,6 | 8,37 |
| 1962 | 10,96 | 14,2 | 6,2 | 8,32 | 5,23 | 6,6 | 10,89 | 13,65 | 3,16 | 3,93 | 7,13 | 9,1 |
| 1963 | 11,49 | 15,09 | 6,6 | 8,98 | 5,61 | 7,23 | 11,47 | 14,53 | 3,58 | 4,45 | 7,62 | 9,84 |